

ФЕДЕРАЛЬНОЕ ГОСУДАРСТВЕННОЕ ОБРАЗОВАТЕЛЬНОЕ БЮДЖЕТНОЕ УЧРЕЖДЕНИЕ
ВЫСШЕГО ОБРАЗОВАНИЯ
«ФИНАНСОВЫЙ УНИВЕРСИТЕТ
ПРИ ПРАВИТЕЛЬСТВЕ РОССИЙСКОЙ ФЕДЕРАЦИИ»
(ФИНУНИВЕРСИТЕТ)
ВСЕРОССИЙСКИЙ ЖУРНАЛ «САМОУПРАВЛЕНИЕ»

НАУЧНЫЕ СТАТЬИ ПРОФЕССОРСКО-ПРЕПОДАВАТЕЛЬСКОГО СОСТАВА И СТУДЕНТОВ

В настоящем издании приведены результаты исследований научных школ Департамента экономической теории и Кафедры «Государственное и муниципальное управление» в рамках общеуниверситетской темы «Новая парадигма общественного развития в условиях цифровой экономики»

Под редакцией:

доктора экономических наук, профессора Юрзиновой И.Л.
кандидата социологических наук, доцента Адамской Л.В.
кандидата экономических наук, доцента Варвус С.А.
кандидата экономических наук, доцента Комова В.Э.

www.fa.ru
МОСКВА
2018

Журнал «Самоуправление» включен Высшей аттестационной комиссией Министерства образования и науки Российской Федерации в Перечень российских рецензируемых научных журналов, в которых должны быть опубликованы основные научные результаты диссертаций на соискание ученых степеней доктора и кандидата наук.

СОЦИАЛЬНО- ЭКОНОМИЧЕСКОЕ РАЗВИТИЕ ЮЖНОГО ФЕДЕРАЛЬНОГО ОКРУГА: ПРОБЛЕМА БЕЗРАБОТИЦЫ

SOCIO-ECONOMIC DEVELOPMENT OF THE SOUTHERN FEDERAL DISTRICT: THE PROBLEM OF UNEMPLOYMENT

Алина РОЖКОВА,
студент Финансового университета при Прави-
тельстве РФ
Alina-220699@mail.ru

Ани САРГСЯН,
студент Финансового университета при Прави-
тельстве РФ
Ani.sargsyan11@yandex.ru

Научный руководитель:
Наталья СЕРГИЕНКО,

кандидат экономических наук, доцент кафедры
«Государственное и муниципальное управление»
Финансового университета при Правительстве РФ

Alina ROZHKOVA,
students of the Financial University
under the Government of the Russian Federation
Department of State and Municipal Management

Ani SARGSYAN,
students of the Financial University
under the Government of the Russian Federation
Department of State and Municipal Management

Статья посвящена проблеме безработицы в регионах Южного Федерального округа Российской Федерации. Проанализированы выборочные социально-экономические показатели регионов в сфере занятости, безработицы, среднемесячной номинальной заработной платы населения и представлены в сравнении с другими субъектами Российской Федерации. Выявлены и обоснованы причины безработицы в Южном Федеральном округе. Предложены авторские решения проблемы безработицы, полученные путём симбиоза проектов занятости федеральных целевых программ, действующих в регионах, а также на основе зарубежного опыта. Сделан вывод о многофакторности проблемы безработицы.

Ключевые слова: Безработица, Южный Федеральный Округ

The article is devoted to the problem of unemployment in the regions of the Southern Federal District of the Russian Federation. It is analyzed the selected socio-economic indicators of the regions in the areas of employment, unemployment, the average monthly nominal salary and presented in comparison with other districts of the Russian Federation. They are identified and justified the causes of unemployment in the Southern Federal District. It is proposed the author solutions to the problem of unemployment, obtained by symbiosis of employment projects of federal target programs operating in the regions, as well as on the basis of foreign experience. It is concluded that unemployment is multifactorial.

Keywords: Unemployment, The Southern Federal District

В многочисленных экономических словарях термин «безработица» трактуется как социально-экономическое явление, когда часть экономически активного населения не может найти себе работу. Теперь все государства мира осознали, что безработица, как хроническая болезнь, от неё невозможно избавиться полностью, на неё можно только влиять, сокращая издержки этого явления, как в экономике, так и в обществе.

В России численность рабочей силы (15-72 года) на январь 2017 года составила 75,9 млн.чел., из которых 4,3 млн.чел. – безработные. Уровень безработицы в целом без учёта сезонного фактора на январь 2017 года составил 5,6%. Процентное соотношение в данном случае является средним: 4-5% – отражает нормальный уровень безработицы в стране, более 7% – свидетельство сильнеешего экономического спада государства.

Уровень безработицы – это отражение, в первую оче-редь, экономической развитости, процветания или, не-против, упадка страны или региона.

Рассмотрим безработицу в субъектах РФ Южного Федерального Округа. Отметим, что в регионах ЮФО более развитыми сферами являются торговля, сельское хозяйство, строительство и т.д. Из этих данных можно сделать вывод, что число занятых имеет стимул к повышению, но есть некоторые факторы, противостоящие этому. В пример можно привести кризисы, санкции и политические конфликты, связанные, в основном, со странами Европы. Если рассматривать безработицу по всему ЮФО, то, по данным Росстата, это 5,1%. Не такой уж и высокий уровень в сравнении РФ в целом. Но если рассматривать каждый регион ЮФО в отдельности, то можно увидеть более чем высокие показатели. Отметим, что в Южном федеральном округе среди остальных видов экономической деятельности преобладает сельскохозяйственная, именно поэтому регионы являются специфическими для сравнения в области занятости.

Анализ показал, что в ЮФО в сравнении с другими ФО имеется особая проблема безработицы наряду с высокой плотностью населения. Особого внимания заслу-

Таблица 1- Показатели уровня безработицы в регионах ЮФО

Регион	Численность населения (тысяч человек)	Уровень безработицы (в %)	
		На 01.01.2017	На 01.01.2018
Республика Адыгея	453	9,1	8,7
Астраханская область	1 017	7,7	7,4
Волгоградская область	2 521	7	5,8
Республика Калмыкия	275	7,7	11
Республика Крым	5 603	6,9	6,8
Краснодарский край	1 913	5,8	5,6
Ростовская область	4 220	5,6	5,3
Город Севастополь	436	7,3	4,1

Таблица 2 - Динамика показателей безработицы в регионах, граничащих с ЮФО, %

Регион	2013	2014	2015	2016	На 01.01.2017	На 01.01.2018
Саратовская область	5,2	4,6	4,7	5,1	9,1	8,7
Ставропольский край	5,6	5,3	5,6	5,7	7,7	7,4
Республика Дагестан	11,6	10,2	10,8	10,9	7,0	5,8
Воронежская область	4,7	4,5	4,5	4,5	7,7	11,0

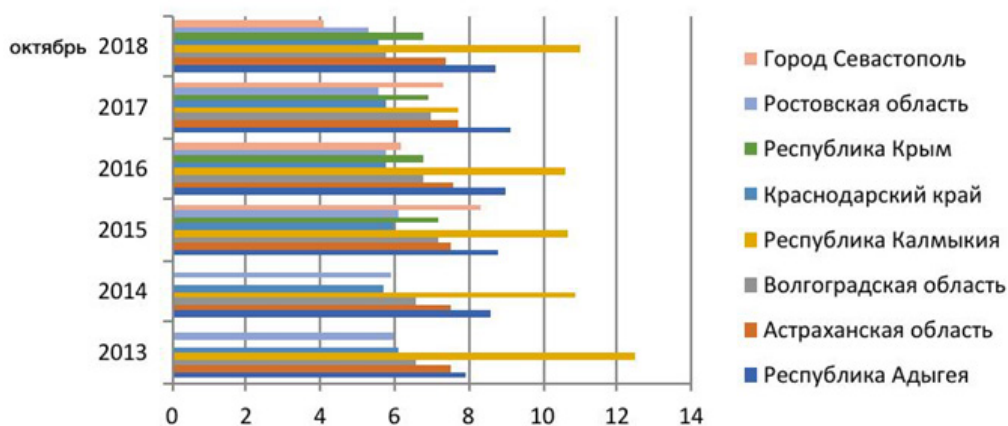


Рисунок 1- Динамика уровня безработицы в регионах ЮФО в 2013-2017 гг., %

живает, на наш взгляд, исследование данного вопроса в Республике Калмыкия (таблица 1.)

По данным показателям можно сделать вывод, что в регионах уровень безработицы не зависит от численности населения. На безработицу скорее влияет экономика регионов, количество организаций, условия приема на работу и другие факторы.

Как можно заметить, ситуация не сильно изменилась.

Что же является причиной таких показателей и каким образом можно решить данную проблему?

Республика Калмыкия: среднегодовая численность занятых в экономике по видам экономической деятельности преобладает в сельском хозяйстве, охоте и лесном хозяйстве, превалирует сельское население. Уровень безработицы среди сельского населения на 2016 год составляет 11,3%. Основной причиной безработицы в данном регионе, несомненно, является преобладание сельскохозяйственной деятельности и снижение численности трудоспособного населения в целом вследствие отрицательного сальдо миграции.

19 февраля 2018 года глава Калмыкии А. Орлов констатировал: «Сегодня свыше трети валового регионального продукта производится в сельском хозяйстве. Как известно, для нас сельское хозяйство – это в первую очередь животноводство. Свыше этой трети, около 85% продукции производится в личных подсобных хозяйствах. Их около 60 тысяч по всей республике. Большая часть из них официально относятся к категории безработных...»

Таким образом, нельзя применять одинаковый подход для характеристики безработицы без учёта специфики занятости населения и исследований самозанятости в регионе. Это следует учитывать при анализе показателей рисунка 1, отражающих безработицу в Республике Калмыкия.

Европейский опыт показывает, что в решении проблемы безработицы особенно поощряется трудовая иммиграция. Например, в Сёдерхамне (Швеция), где уровень безработицы достигает 25%, власти оплачивают переезд и первый месяц проживания в хостеле при его соглашении переехать в Осло (Норвегия) для поиска заработка. Выбор Норвегии обусловлен тем, что эта страна является соседом Сёдерхамна, а уровень безработицы в ней составляет всего лишь около 3%. Представляется, что такой опыт может быть использован в РФ, однако россияне отличаются низким уровнем трудовой мобильности. Должна быть система мер органов государственной власти, поощряющих трудовых мигрантов с учетом потребности в трудовых ресурсах отдельных регионов.

Межрегиональная трудовая иммиграция преобладает в Краснодарском крае, что не сильно сказывается на показателях безработицы в данном регионе, хотя на работу в Краснодарский край приезжают жители таких регионов, как Республики Адыгея (46,9%), Ростовской области (12,3%) и Ставропольского края (7,8%). В целом, Краснодарский край является регионом достаточно стабильным в сфере занятости населения, наибольшая потребность наблюдается в работниках, имеющих профессиональное образование. Привлекательность Краснодарского края как района для трудовой иммиграции также обусловлена самым высоким уровнем среднемесячной номинальной численной заработной платы (28734 тыс.руб на 2016 год). (Таблица 2)

Сравнение показателей безработицы ЮФО и его регионов-соседей позволяет выявить тенденцию роста численности экономически активного населения Республики Дагестан (за период 2000-2016 гг. до 36,7%) при непропорциональном росте числа рабочих мест в экономике региона. Именно потому Дагестан относят к трудоизбыточным регионам РФ. Основными причинами безработицы в Ставропольском крае и Саратовской области являются миграционные притоки и проблема приёма на работу молодежи (порядка 30%) соответственно, при этом безработица в Воронежской области, региона-соседа, не меняется.

Представляется, что для решения проблем безработицы в регионах ЮФО могут стать дополнительно разработанные региональные курсы повышения квалификации, требования, обуславливающие ротацию кадров, стимулирование предпринимательской деятельности, предполагающей создание новых рабочих мест.

На наш взгляд, органы государственной власти регионов ЮФО должны в своих стратегических документах обосновать проведение политики, направленной на решение вопросов безработицы с учётом отраслевой специфики регионов. Кроме того, необходимо совершенствовать работу центров занятости, разработав критерии оценки их деятельности при изменяющемся уровне безработицы. Это особенно актуально в условиях проводимой реформы пенсионного обеспечения, риском которой является проблема обеспечения рабочими местами людей предпенсионного возраста.

Видится необходимой разработка на государственном уровне Официального портала «ГОСРАБОТА», информирующего граждан о наличии свободных рабочих мест в каждом регионе в разрезе отраслей с раскрытием полной информации о размещенных вакансиях. Органы государственной власти должны обеспечить размещение работодателями информации своевременно, что позволит гражданам получить полные сведения по региональному рынку труда. Это требует разработки проекта в государственной программе каждого региона по содействию занятости, обеспечивающего комплекс мероприятий и взаимодействие участников таких отношений с предусмотренным для этого финансовым обеспечением бюджетными ресурсами и внебюджетными источниками.

Программно-целевой подход в разработке Официального портала «ГОСРАБОТА» будет направлен на создание системы, отображающей все свободные должности регионов РФ. Предполагается, что сайт будет выглядеть как поисковик: при вводе интересующего региона, будут отображаться свободные вакансии, размещённые работодателями для поиска лучших кандидатур в отраслевом разрезе. Мотивацией работодателей к размещению информации о свободных вакансиях будет оперативное заполнение рабочих мест. Глобальная цель, преследуемая органами государственной власти в создании данного общероссийского портала – снижение уровня безработицы в регионах РФ.

Реализация предложенных мероприятий способствует, на наш взгляд, сокращению уровня безработицы, ведь безработица проявляет себя как комплексная проблема, над которой необходимо работать не только органам государственной власти, но и обществу в целом. Всестороннее изучение проблемы безработицы и анализ выделенных причин для её решения в регионах ЮФО позволило сделать предложение о создании Официального портала, способствующего созданию эффективной системы взаимодействия работников с работодателями.

Список источников:

- 1) Занятость и безработица в Российской Федерации в январе 2017 года (по итогам обследования рабочей силы). Выдержка из статьи // Росстат – 2017. [Электронный ресурс] // URL: http://www.gks.ru/bgd/free/b04_03/isswww.exe/stg/d01/36.htm (дата обращения 28.09.2018)
- 2) Уровень безработицы в 2018 – 2017 году. Статья.// КРИЗИС // ВкладыИнвестици. – 31.08.2016 [Электронные ресурсы] // URL: <https://vklady-investicii.ru/articles/krizis/uroven-bezraboticy-v-2016-godu.html> (дата обращения 02.10.2018)
- 3) «Калмыкия вошла в число субъектов – лидеров по увеличению рабочих мест». Новостная выдержка //

- РИА КАЛМЫКИЯ - 19.01.2016 [Электронный ресурс] // URL: <http://riakalm.ru/news/economy/981-kalmykiya-voshla-s-chislo-sub-ektov-liderov-po-uvelicheniyu-rabochikh-mest> (Дата обращения 10.10.2018)
- 4) Регионы России. Социально – экономические показатели 2017 г // Росстат – 2018 [Электронный ресурс] // URL: http://www.gks.ru/wps/wcm/connect/rosstat_main/rosstat/ru/statistics/publications/catalog/doc_1138623506156 (Дата обращения 25.09.2018)
 - 5) Орлов А., встреча с главой Калмыкии // Официальные сетевые ресурсы Президента России. - 19.02.2018. [Электронный ресурс] // URL: <http://www.kremlin.ru/events/president/news/55232> (Дата обращения 20.10.2018)

МЕТОДЫ ОЦЕНКИ КАДРОВОГО ПОТЕНЦИАЛА ГОСУДАРСТВЕННОЙ ГРАЖДАНСКОЙ СЛУЖБЫ

METHODS OF ASSESSMENT OF THE PERSONNEL POTENTIAL OF THE STATE CIVIL SERVICE

Елена РЫЖАКОВА,
студентка 2 курса магистратуры, кафедра «Государственное и муниципальное управление», факультет «Государственное управление и финансовый контроль», Финансовый университет при Правительстве Российской Федерации (Финансовый Университет)
lena.yrp1-1@yandex.ru

Наталья КУЧКОВСКАЯ,
кандидат экономических наук, доцент Департамента корпоративных финансов и корпоративного управления ФГБОУ ВО «Финансовый университет при Правительстве Российской Федерации»

Elena RYZHAKOVA,
2nd year master's student, Department of State and municipal management, faculty of Public administration and financial control, Financial University under the Government of the Russian Federation (Financial University)

Nataliya KUCHKOVSKAYA,
associate Professor of Department for Corporate Finance and Corporate Governance
Candidate of Economic Science (PhD)

УДК 351/354

В статье рассматриваются методы оценки кадрового потенциала государственной службы, описывается опыт использования таких методов оценки как деловая игра, тестирование, индивидуальный план развития, полиграф, общественные рейтинги.

Ключевые слова: кадровый потенциал, оценка, методы, деловая игра, тестирование, индивидуальный план развития, полиграф, общественные рейтинги

The article discusses the methods of the assessment of the public service`s personnel potential, describes the experience of the using of evaluation methods such as business game, testing, individual development plan, polygraph, public ratings.

Keywords: personnel potential, assessment, methods, business game, testing, individual development plan, polygraph, public ratings

Как известно, кадровый потенциал представляет собой обобщённую оценку, состоящую из количественных и качественных показателей характеристик трудового ресурса. Данный параметр позволяет определить качество возможностей и потенциалов персонала организации, которые могут быть использованы им для выполнения возложенных на него обязанностей. Оценка кадрового потенциала позволяет выявить соответствие способностей, компетенций и психологических качеств персонала поставленным целям.