

**А. С. Кодирова**

Финансовый университет при Правительстве Российской Федерации,

г. Москва,

e-mail: alexandrakodirova@gmail.com

Научный руководитель:

к.э.н., профессор **Семкина О. С.**

**Корпоративное управление и корпоративный менеджмент:**

**эволюция, модели, сходства и различия.**

В данной статье рассмотрена эволюция корпоративного управления и корпоративного менеджмента. Выделяются и описываются их характерные особенности и модели. На основе данного материала анализируется их сходство и различие.

**Ключевые слова:** Корпоративное управление, корпоративный менеджмент.

**A. S. Kodirova**

Financial University under the Government of the Russian Federation,

Moscow

e-mail: alexandrakodirova@gmail.com

Scientific advisor:

professor, Candidate of Science (Economics), **Semkina O. S.**

**Corporate governance and corporate management: evolution , models , similarities and differences .**

Annotation: This article describes the evolution of corporate governance and corporate management. Are allocated and described their characteristics and models. On the basis of this material analyzes their similarities and differences.

**Keywords:** Corporate governance, corporate management .

В процессе эволюции рыночных отношений возникла потребность в формировании механизмов управления, которые должны осуществлять контроль за деятельностью различных организаций. На сегодняшний день в мире, в частности в развитых странах сформировалось понятие корпоративного управления и корпоративного менеджмента. Данные понятия имеют некоторые различия. Прежде всего они видны в понимании главных действующих компонентов корпоративного регулирования (Таблица 1<sup>1</sup>)

Таблица 1. Соотношение понятий «корпоративное управление» и «корпоративный менеджмент»

Корпоративное управление	Корпоративный менеджмент
Представляет собой систему управления и контроля за деятельностью организации	Суть заключается в организации функционирования системы управления
В процессе управления акцент делается на стратегическом управлении	Акцент смещается в сторону оперативного управления
Корпоративное управление отвечает за разработку стратегии и принятие управленческих решений	Менеджмент отвечает за реализацию стратегии и организацию исполнения управленческих решений
Эффективное корпоративное управление подразумевает должный контроль за реализацией стратегии развития организации в интересах всех заинтересованных лиц	Эффективный менеджмент означает надлежащее управление операционными процессами внутри организации вне зависимости от интересов заинтересованных лиц
Корпоративное управление основывается на ряде основополагающих принципов, общепризнанных кодексах, «лучшей практике» и законодательстве	Менеджмент основывается на рекомендациях и указаниях общего собрания акционеров и совета директоров

Основа обоих терминов отражает объективные процессы общественного развития, оказывающие влияние на трактовку понятий, подходы к раскрытию их содержания. Первый термин описывает деятельность профессиональных специалистов в ходе проведения деловых операций. Иначе говоря,

<sup>1</sup> К.М. КИСЕЛЕВ. ВАК-00.08.05. РОЛЬ КОРПОРАТИВНОГО УПРАВЛЕНИЯ В СИСТЕМЕ УПРАВЛЕНИЯ РОССИЙСКИМИ КОМПАНИЯМИ- 53 стр.

менеджмент сосредоточен на механизмах ведения бизнеса.<sup>2</sup> В свою очередь корпоративное управление обеспечивает равноправное и справедливое распределение доходов и различных прав между акционерами компании.

Главным в корпоративном управлении является возможность эффективного управления и максимальная открытость действий, помогающая акционерам компании следить за действиями менеджеров компании. Этот контроль возможен и с внутренней продукцией, и с внешними источниками, в том числе правовыми. Данная структура деятельности помогает владельцам с одной стороны понимать, как работают высшие должностные органы компании и привлекать инвестиции, а с другой стороны даёт понимание самим инвесторам о будущем своих инвестиций.

Одними из первых компаний где проявилась данная тенденция являются:

1. Торговая Московская компания ( Muscovy Company ) созданная в 1553 году.
2. Английская торговая Ост-Индская компания (The Governor and Company of Merchants of London Trading into the East Indies), которая с 1612 г. стала постоянно действующей акционерной компанией с ограниченной ответственностью. Помимо собрания собственников в ней было образовано собрание директоров (в составе 24 членов) с 10 комитетами.<sup>3</sup>

Корпоративное управление начало влиять на экономику с становлением капиталистических идей в мире. Масштабы производственной деятельности увеличивались с каждым десятилетием и веком. Это диктовалось обществом, их новыми потребностями и желаниями. Появилась потребность в больших корпорациях, которые с помощью своих управленческих кадров могли вывести экономику на новый уровень.

---

<sup>2</sup> Томпсон-мл. Артур А., Стрикленд III А.Дж. Стратегический менеджмент: концепции и ситуации для анализа, 12-е издание // пер. с англ. – М. : Вильямс, 2009. – 928 с.

<sup>3</sup> Леванова Л. Н. Корпоративное управление: учебно-методическое пособие. Саратов: ООО Издательский центр «Наука», 2012. – 10 стр.

Существовавшие ранее компании, товарищества и общества с совместным введением хозяйства не могли строить большие планы и воздвигать крупнейшие производства на основе новых технологий, которые диктовались новым временем. Такая плачевная тенденция наблюдалась из-за недостатка финансирования. Так как собственные денежные сбережения являлись недостаточными для улучшения производства и производственных цехов, а взятие кредита может привести к ещё большим затратам, если этот кредит будет взят под большие проценты, либо сами кредиторы могут отказать в выдаче денег под предлогом неблагонадёжности активов. Решение данных проблем и привело к созданию корпоративного управления.

Корпоративное управление представляет собой своеобразный треугольник: акционеры – совет директоров – менеджмент (рис 1,2). Данная взаимосвязь способствует правильному восприятию корпоративного управления, но нуждается в правовой подпитке. Создаются различные структуры, которые направлены на контроль за данной деятельностью в плане не только финансовой проверки, но и юридической для создания максимальной защиты денег, вложенных инвесторами.

Рисунок 1. Взаимосвязь управленческих кадров<sup>4</sup>

---

<sup>4</sup> <https://www.google.ru/search> - Корпоративное управление

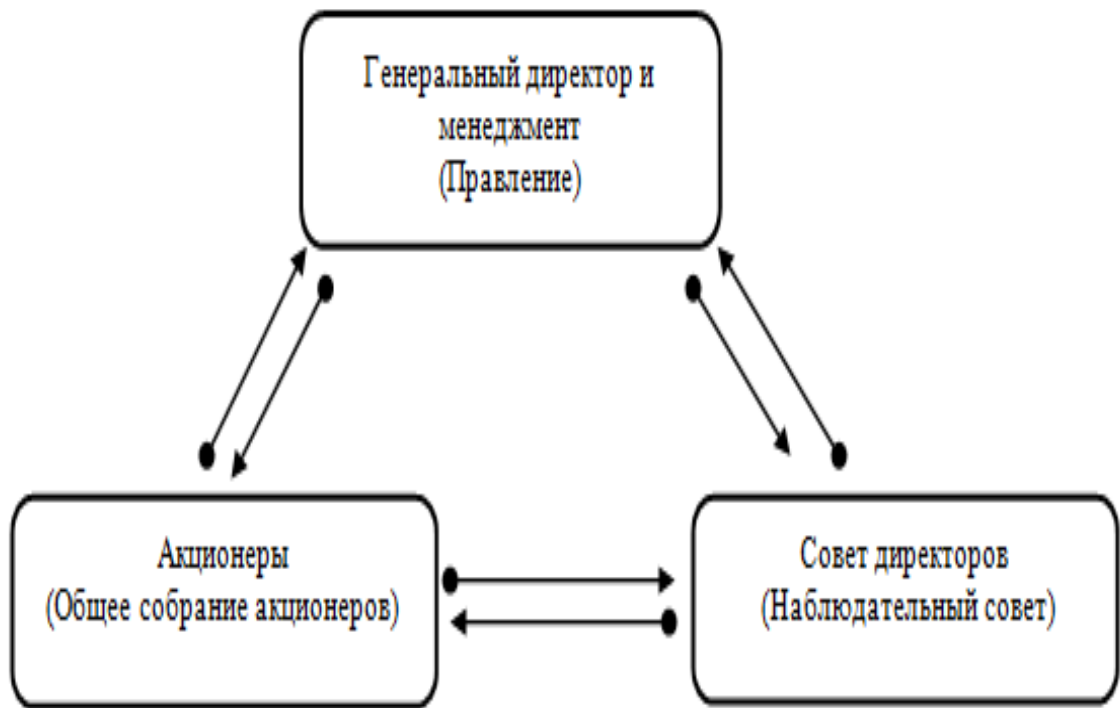
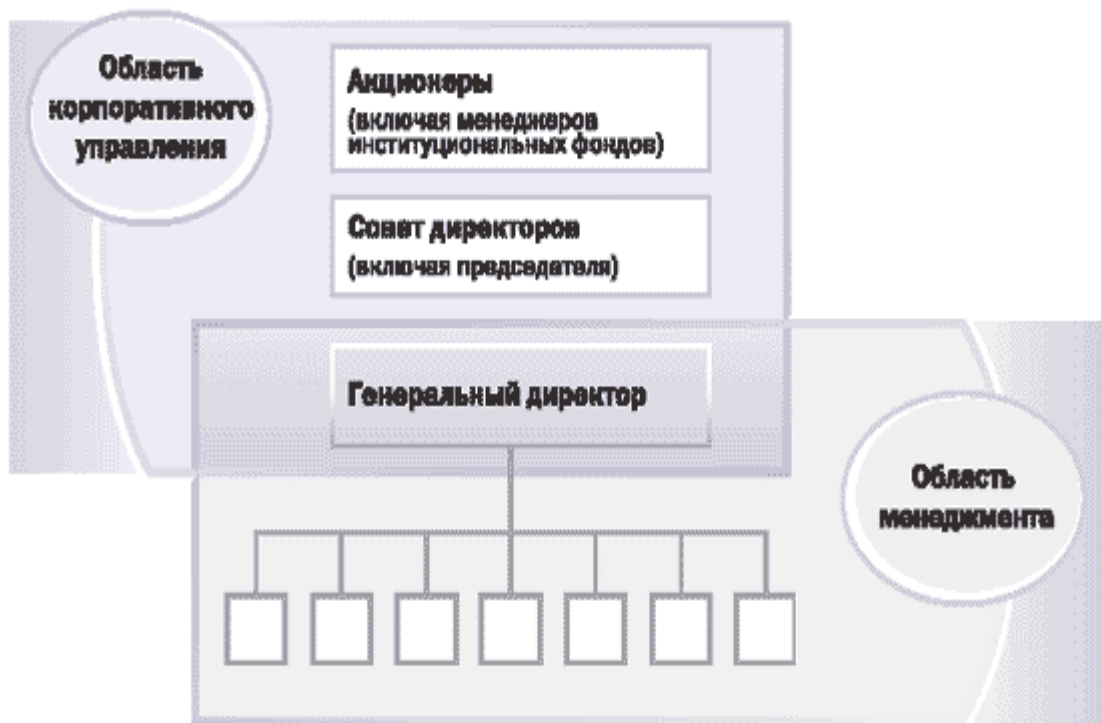


Рисунок 2. Область корпоративного управления и корпоративного менеджмента

### Границы корпоративного руководства



Корпоративное управление имеет несколько моделей:

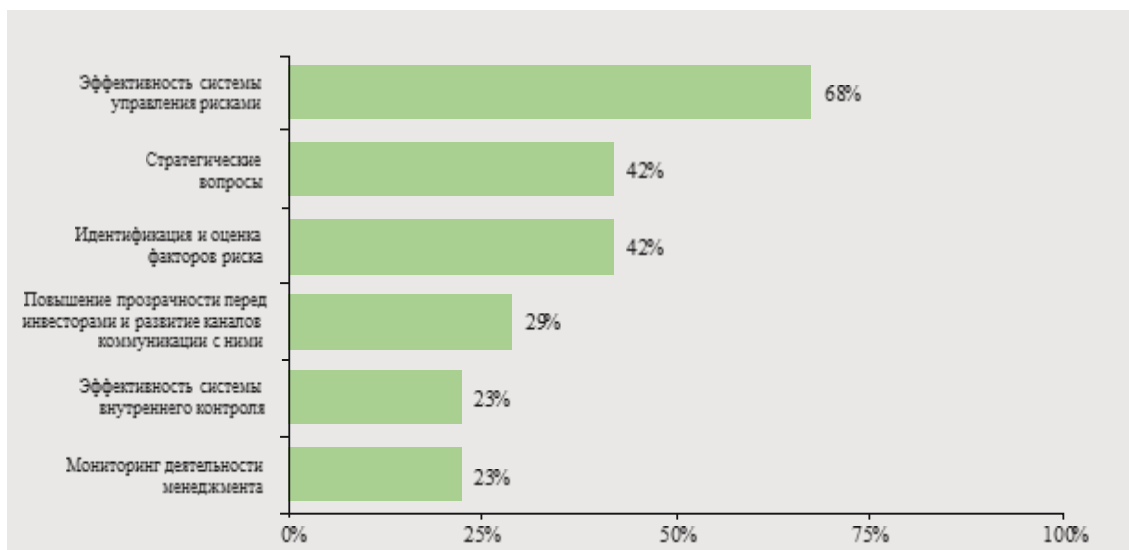
1. Американская (аутсайдерская). Данная модель управления акционерными обществами характеризуется использованием рыночных механизмов корпоративного контроля. Интересы могут быть представлены различными инвесторами, которые находятся в зависимости от менеджеров корпораций. Такая англо-американская модель представлена в таких странах как США, Великобритания, Новая Зеландия и других.
2. Германская (инсайдерская). Данная модель характеризуется преимущественно на использовании внутренних методов самоконтроля. Такая модель характерна для Франции, Скандинавских стран и других.
3. Японская модель управления
4. Семейная модель управления

Менеджмент и корпоративное управление становятся наиболее актуальными в период кризисных ситуаций, возникающих в стране. Изменяются модели взаимоотношений совета директоров и менеджеров компаний. В данной ситуации необходимо обратиться к классификации моделей работы советов директоров, предложенной профессором А. Ищенко<sup>5</sup>

Рисунок 3. Соотношение объёма полномочий менеджмента и совета директоров в период кризиса

---

<sup>5</sup> Ищенко А. Генеральный директор и совет директоров: правила взаимодействия // Генеральный директор, 2009. – № 1 (37). – С. 92–96.



Корпоративное управление и корпоративный менеджмент являются главнейшими факторами в развитии и существовании компаний, основанных на акционерном принципе. Их суть прежде всего заключается в том, чтобы дать владельцам возможность эффективного контроля и мониторинга деятельности управляющих и тем самым способствовать увеличению капитализации компании. Построение данной модели ведёт к улучшению производства компании и усовершенствованию механизмов контроля.

Список использованных источников:

1. Ищенко А. Генеральный директор и совет директоров: правила взаимодействия // Генеральный директор, 2009. – № 1 (37). – С. 92–96.
2. К.М. КИСЕЛЕВ. ВАК-00.08.05. РОЛЬ КОРПОРАТИВНОГО УПРАВЛЕНИЯ В СИСТЕМЕ УПРАВЛЕНИЯ РОССИЙСКИМИ КОМПАНИЯМИ- 53 стр.
3. Леванова Л. Н. Корпоративное управление: учебно-методическое пособие. Саратов: ООО Издательский центр «Наука», 2012. – 10 стр.
4. <https://www.google.ru/search> - Корпоративное управление
5. Томпсон-мл. Артур А., Стрикленд III А.Дж. Стратегический менеджмент: концепции и ситуации для анализа, 12-е издание // пер. с англ. – М. : Вильямс, 2009. – 928 с.

